

Analysis Report of Questionnaire Survey in 2022 by WIMA&SSN **2022年度アンケート調査結果**

辻内琢也1) 平田修三1) 金智慧1) 岩垣穂大1) 宝本小枝子2) 五井野龍了2)
T. TSUJIUCHI, S. HIRATA, J. KIM, T. IWAGAKI, S. TAKARAMOTO, T. GOINO

1)早稲田大学災害復興医療人類学研究所

Waseda Institute of Medical Anthropology on Disaster Reconstruction

2)早稲田大学大学院人間科学研究

Graduate School of Human Sciences, Waseda University

IES-R (改訂出来事インパクト尺度)

The Impact of Event Scale –Revised (IES-R)

トラウマ体験に対するストレス反応の程度を測定する尺度22項目。
合計点が最低0点から最高88点の範囲で測定される。

IES-R includes 22-items self-report scale assessing the frequency of the symptoms of PTSD; intrusive, avoidance and hyper arousal.

The total score is measured from 0 to 88 points.

尺度の得点が高いほどストレス反応が強いことが示され、
実用的な質問紙として国際的に使用されている。

A higher score on the scale indicates a stronger stress response.

IES-R is the most internationally used measure in the disaster field, and psychometric validation studies were shown in different cultural contexts.

25点以上ではPTSDである可能性が高くなるとされている。

The cut0off point of broadly defined PTSD is 24/25 in Japanese version.

改訂出来事インパクト尺度 (IES-R日本語版) : 22項目

下記の項目は、いずれも、強いストレスを伴うような出来事に巻き込まれた方々に、後になって生じる事があるものです。「原発事故」に関して、最近の1週間では、それぞれの項目の内容について、どの程度強く悩まされましたか。

		まったくなし	少し	中くらい	かなり	非常に
1	どんなきっかけでも、そのことを思い出すと、その時の気持ちがぶり返してくる	0	1	2	3	4
2	睡眠の途中で目が覚めてしまう	0	1	2	3	4
3	別のことをしていても、そのことが頭から離れない	0	1	2	3	4
4	イライラして、怒りっぽくなっている	0	1	2	3	4
5	そのことについて考えたり思い出すときは、なんとか気持ちを落ち着かせるようにしている	0	1	2	3	4
6	考えるつもりはないのに、そのことを考えてしまうことがある	0	1	2	3	4
7	そのことは、実際には起きなかったとか、現実の事ではなかったような気がする	0	1	2	3	4
回避症状	8 そのことを思い出させるものには近寄らない	0	1	2	3	4
侵入症状	9 そのときの場面が、いきなり頭に浮かんでくる	0	1	2	3	4
過覚醒	10 神経が敏感になっていて、ちょっとしたことで、どきっとしてしまう	0	1	2	3	4
	11 そのことは考えないようにしている	0	1	2	3	4

IMPACT OF EVENTS SCALE-Revised (IES-R)

INSTRUCTIONS: Below is a list of difficulties people sometimes have after stressful life events. Please read each item, and then indicate how distressing each difficulty has been for you DURING THE PAST SEVEN DAYS with respect to _____ (event) _____ (date). How much have you been distressed or bothered by these difficulties?

	Not at all	A little bit	Moderately	Quite a bit	Extremely
1. Any reminder brought back feelings about it	0	1	2	3	4
2. I had trouble staying asleep	0	1	2	3	4
3. Other things kept making me think about it.	0	1	2	3	4
4. I felt irritable and angry	0	1	2	3	4
5. I avoided letting myself get upset when I thought about it or was reminded of it	0	1	2	3	4
6. I thought about it when I didn't mean to	0	1	2	3	4
7. I felt as if it hadn't happened or wasn't real	0	1	2	3	4
8. I stayed away from reminders of it.	0	1	2	3	4
9. Pictures about it popped into my mind.	0	1	2	3	4
10. I was jumpy and easily startled.	0	1	2	3	4
11. I tried not to think about it.	0	1	2	3	4

Avoidance

Intrusion

arousal

Result of WASEDA/SSN/NHK Study 調査結果

SSN



	2012 Saitama 埼玉調査	2013 Fukushima 福島調査	2013 Saitama, Tokyo 埼玉東京 調査	2014 Saitama, Tokyo 埼玉東京 調査	2015 全国調査	2016 福島全国 調査	2017 Capital Area 首都圏 調査	2018 Capital Area 首都圏 調査	2019 Capital Area 首都圏 調査	2022 Paper 紙版 調査	2022 Web版 調査
郵送数 Sample Size	2,011	2,425	4,268	3,599	16,686	5,464	10,275	4,905	4,255	5,350	Web公開
回収数 Collectin g Size	490	745	530	776	2,862	1,012	1,083	363	557	513	91
回収率 Respons e rate	24.4%	30.7%	12.4%	21.8%	17.2%	18.5%	10.0%	7.4%	13.1%	9.6%	—
調査期間 Study Period	2012年 3～4月	2012年 2月	2013年 3～4月	2014年 3～4月	2015年 2～3月	2015年12 月～2016 年2月	2017年 1～2月	2017年 12月～ 2018年1 月	2019年12 月～2020 年3月	2022年1月 ～4月	2022年1月 ～4月
<IES-R> Probable PTSD の可能性	67.3%	64.6%	59.6%	57.7%	41.0%	37.7%	46.8%		41.1%	37.0%	44.0%

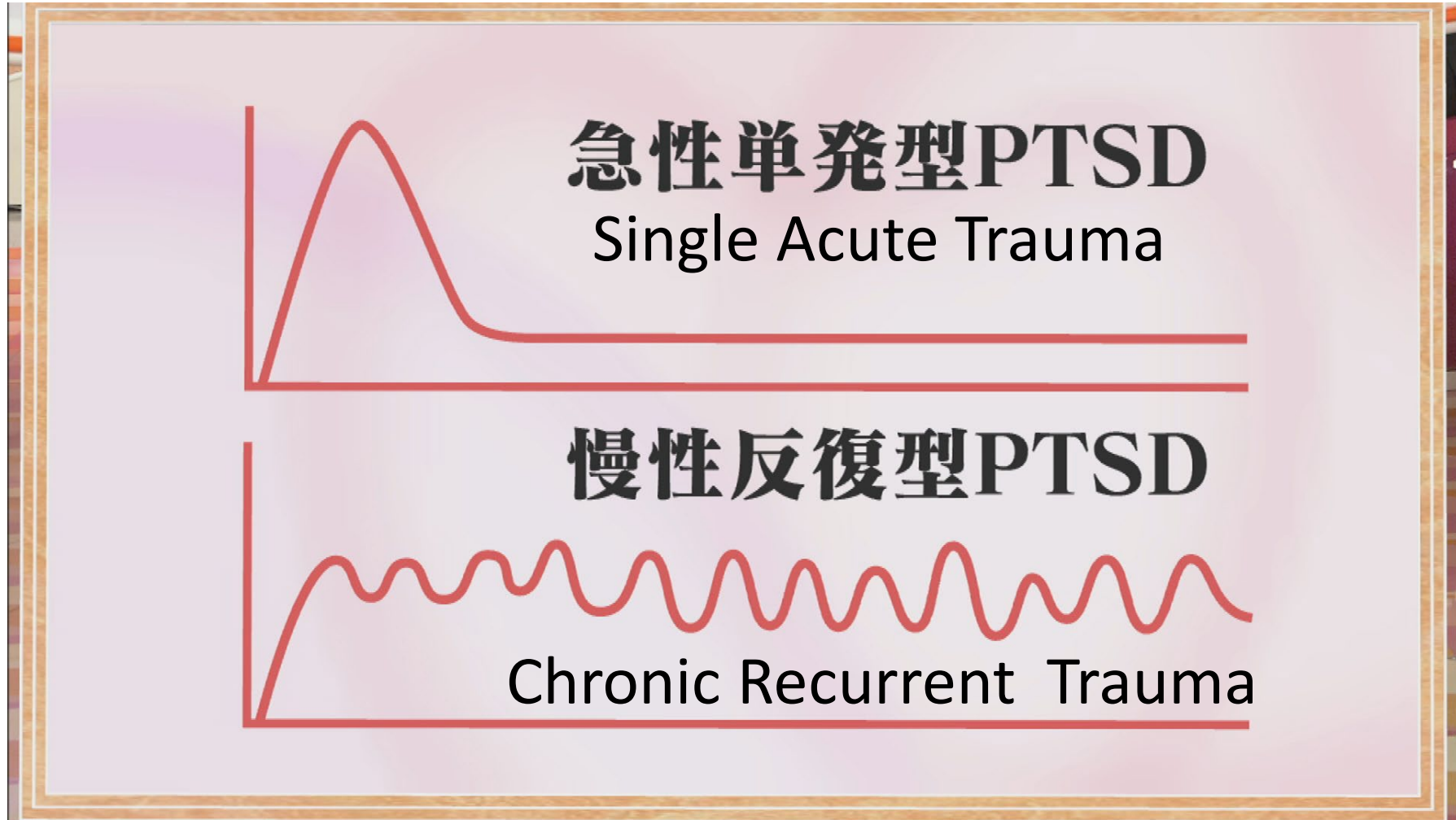
Result of WASEDA/SSN/NHK Study 調査結果

SSN



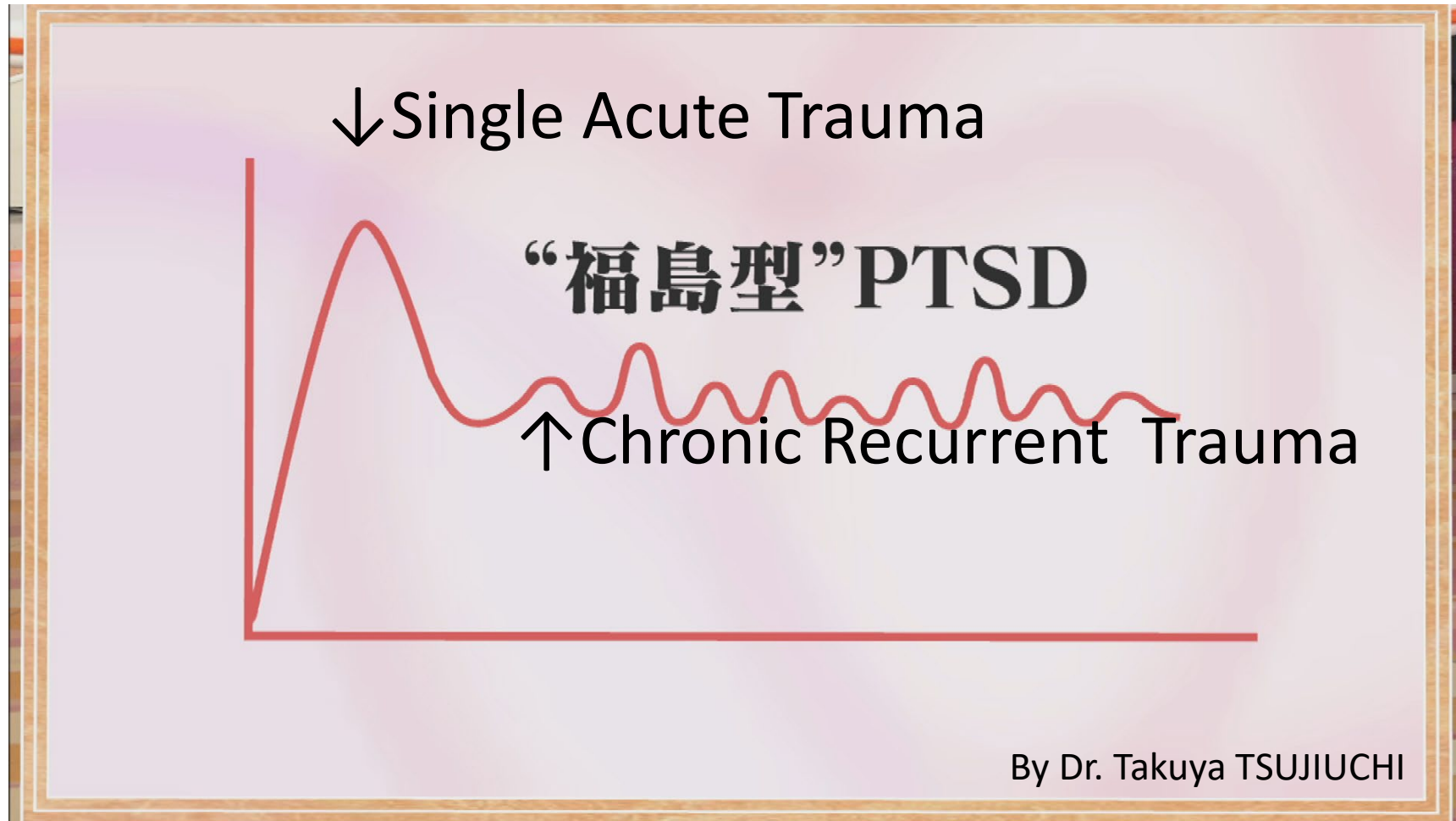
	2012 Saitama 埼玉調査	2013 Fukushima 福島調査	2013 Saitama, Tokyo 埼玉東京 調査	2014 Saitama, Tokyo 埼玉東京 調査	2015 全国調査	2016 福島全国 調査	2017 Capital Area 首都圏 調査	2018 Capital Area 首都圏 調査	2019 Capital Area 首都圏 調査	2022 Paper 紙版 調査	2022 Web版 調査
郵送数 Sample Size	2,011	2,425	4,268	3,599	16,686	5,464	10,275	4,905	4,255	5,350	Web公開
回収数 Collectin g Size	490	745	530	776	2,862	1,012	1,083	363	557	513	91
回収率 Respons e rate	24.4%	30.7%	12.4%	21.8%	17.2%	18.5%	10.0%	7.4%	13.1%	9.6%	—
調査期間 Study Period	2012年 3~4月	2012年 2月	2013年 3~4月	2014年 3~4月	2015年 2~3月	2016年 1月 2月	2017年 1月 2月	2017年 1月 2月	2019年 3月	2022年 1月	2022年 1月
<IES-R> Probable PTSD の可能性	67.3%	64.6%	59.6%	57.7%	41.0%	37.7%	46.8%	46.8%	41.1%	37.0%	44.0%

Two Types of PTSD



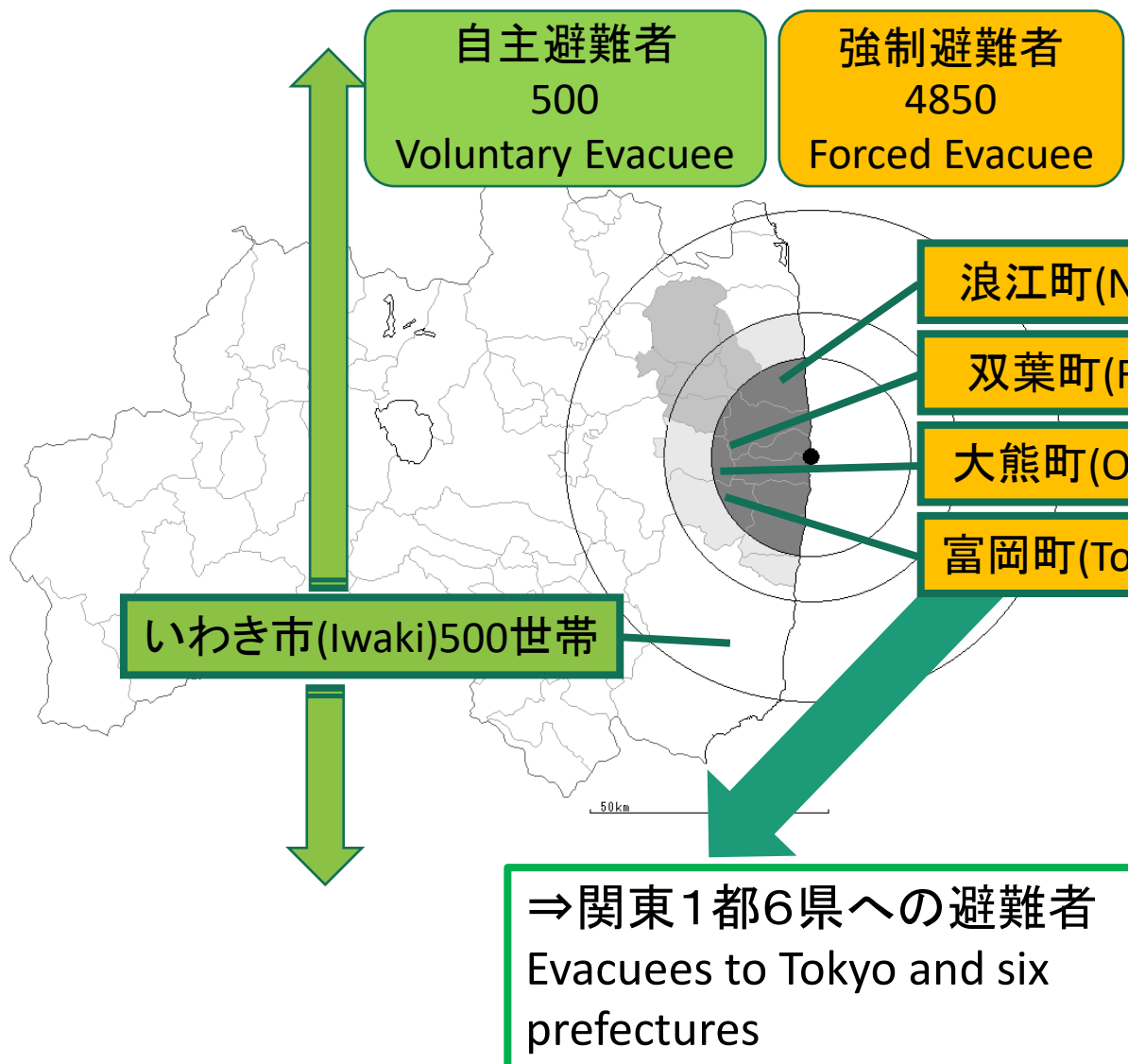
福島型PTSD仮説

Hypothesis: PTSD Type of FUKUSHIMA



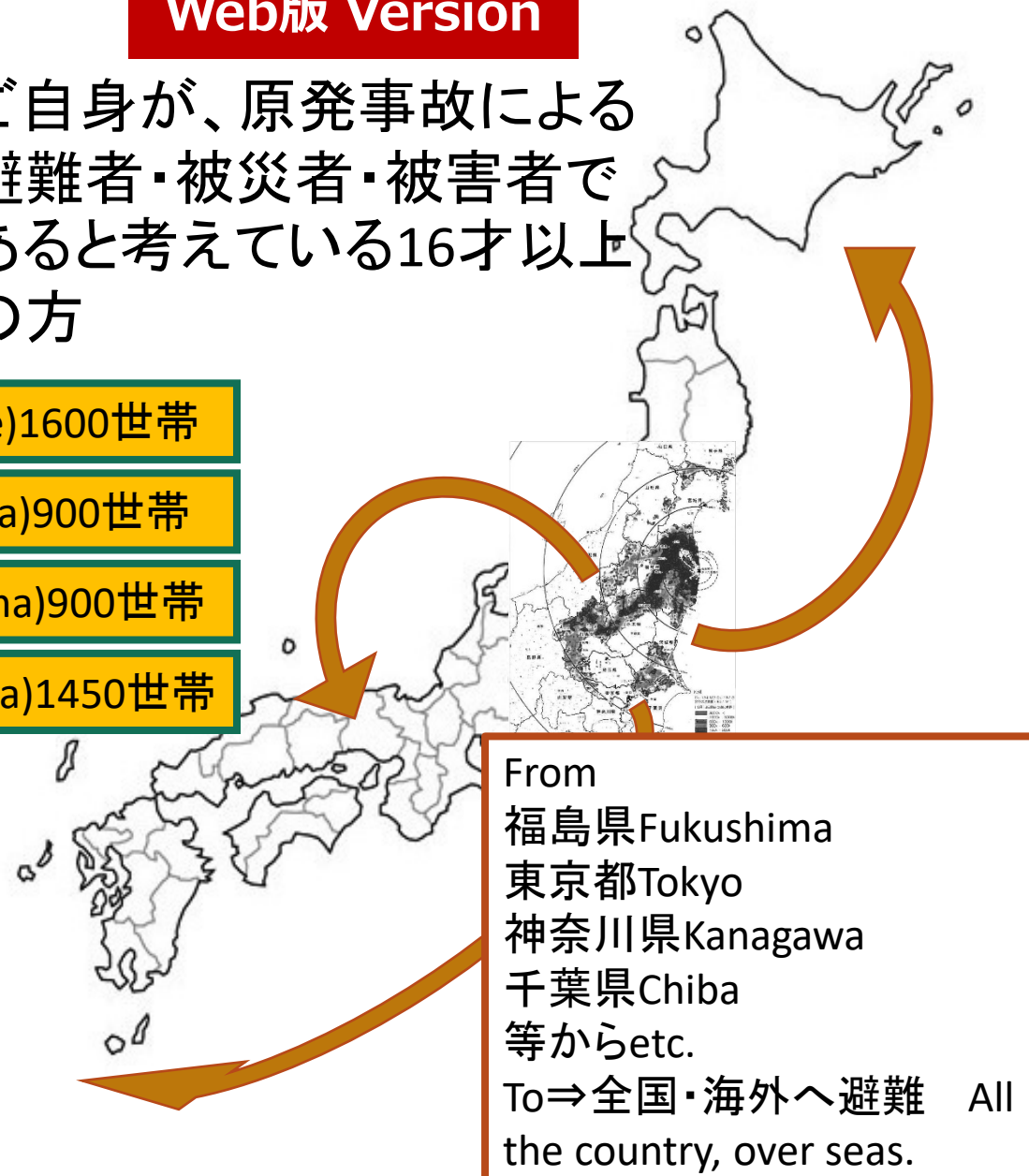
紙版 Paper Version

自治体に登録されている避難者の方



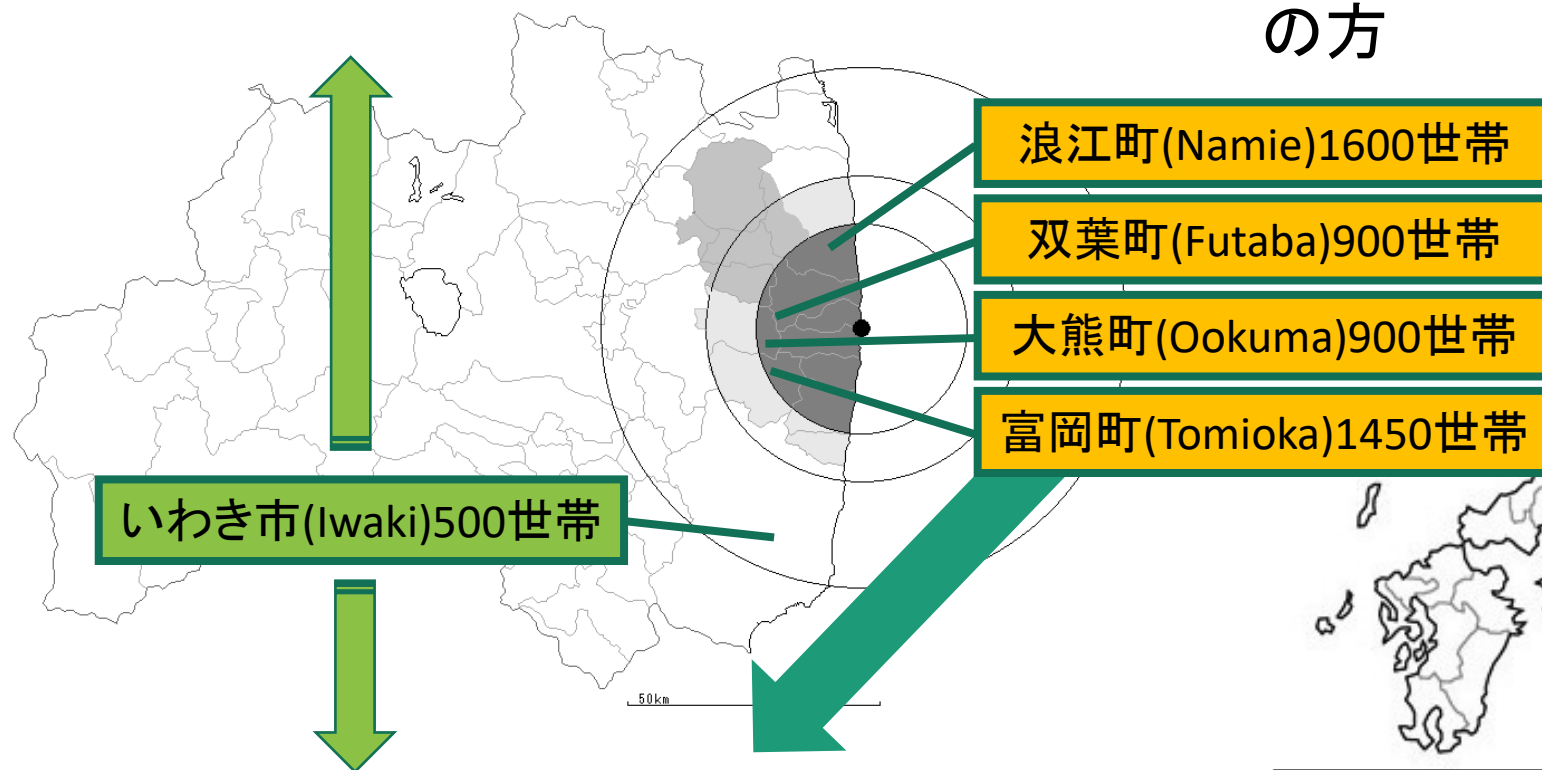
Web版 Version

ご自身が、原発事故による避難者・被災者・被害者であると考えている16才以上の方



紙版

自治体に登録されている避難者の方



2022年2月15日送付開始、
4月末最終回収分516件の解析結果(回収率9.6%)

Web版

ご自身が、原発事故による
避難者・被災者・被害者で
あると考えている16才以上
の方

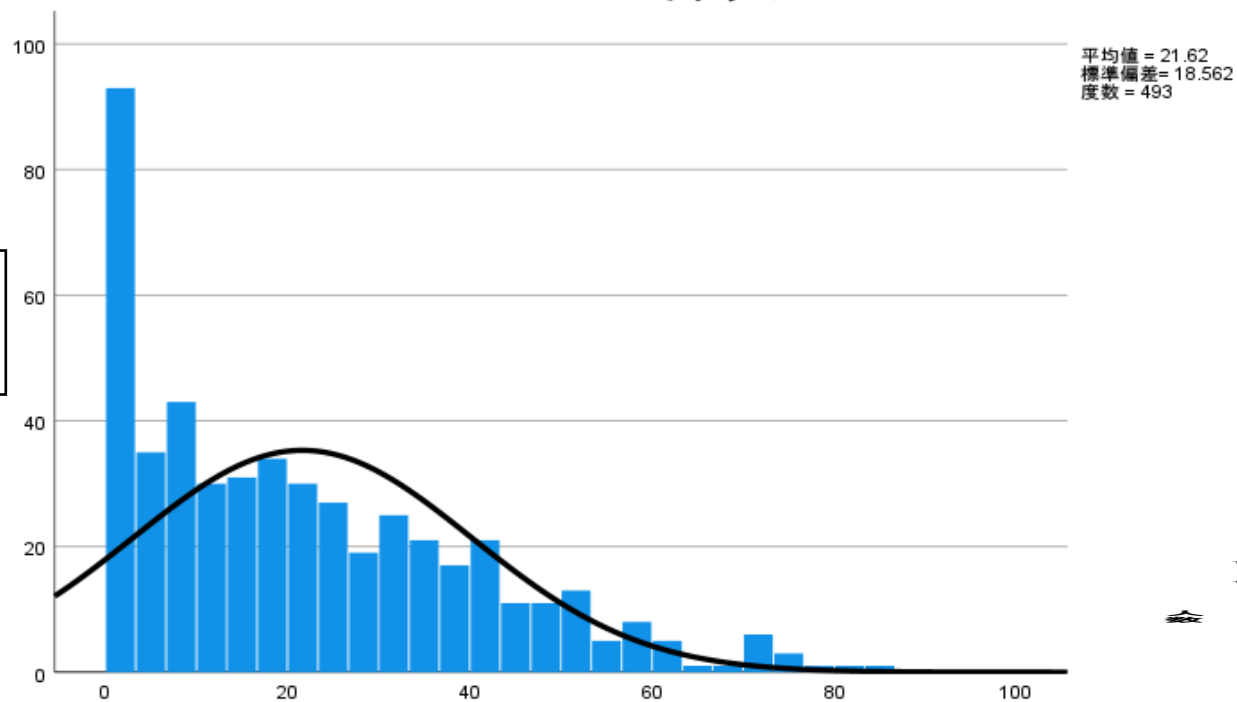


2022年1月12日Web公開、
4月末確認分、91件の解析結果

(3) こころとストレスの状況について

Mental and Stress Conditions

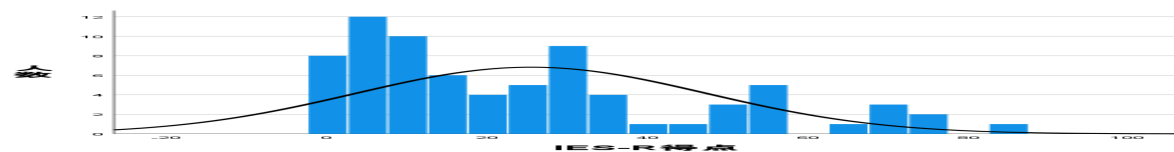
ヒストグラム



IES-R合計

今年の結果(2022年紙版調査)

有効回答数 Number	Total IES-R 合計 平均±標準偏差 Mean±SD	IES-R 25点以上 points or higher
493名	21.62±18.56	190名 (37.0%)



今年の結果(2022年Web調査)

有効回答数 Number	Total IES-R 合計 平均±標準偏差 Mean±SD	IES-R 25点以上 points or higher
91名	26.71±22.66	31名 (44.0%)

PTSDの可能性には、年齢と性別に関する有意差は認められなかった

No relation between PTSD possibility and Age, Sex

独立変数 Independent variable	Number	IES-R \geq 25点						
		N	%	X2	P value	オッズ比 Odd Ratio	下限	上限
年齢 Age								
65歳以上 over 65y.o.	329	134	40.7	2.182	0.140	1.348	0.906	2.006
65歳未満 less than 65y.o.	157	53	33.8					
性別 Sex								
女性 Female	203	81	39.9	0.417	0.513	1.130	0.780	1.637
男性 Male	281	104	37.0					

ストレス(PTSDの可能性)と関連が認められた項目

Related Items of Possibility of PTSD

独立変数 Independent Variables	Number	IES-R \geq 25点							
		N	%	X2	P	Odds比	下限	上限	
1. 死の恐怖 Traumatic experience of nuclear disaster(Fear of dying)									
あり	70	38	54.3	8.661	0.003	2.130	1.278	3.550	
なし	419	150	35.8			1.000			
2. 自身の津波被害 Own Tsunami damage									
あり	21	17	81.0	16.998	<0.001	7.469	2.473	22.560	
なし	466	169	36.3						
3. 現在の経済状況の困難 Current Economic Hardship									
あり	219	110	50.2	23.558	<0.001	2.497	1.111	5.311	
なし	271	78	28.8						
4. コロナ禍による経済状況の悪化 Economic Hardship by Corona pandemic									
あり	203	100	49.3	18.088	<0.001	2.232	1.111	4.466	
なし	287	87	30.3						

経済的
困窮
Economic
Hardship

ストレス(PTSDの可能性)と関連が認められた項目

Related Items of Possibility of PTSD

独立変数 Independent Variables	N	IES-R \geq 25点				
		N	%	X ²	P	Odds比
5. 現在の失業 Current loss of employment						
あり	176	88	50.0	17.140	<0.001	
なし	266	81	30.5			
6. 住宅と環境の総合評価 Comprehensive assessment of housing and environment						
不満	143	73	51.0	13.102	<0.001	
満足	346	116	33.5			
7. 住宅支援打ち切りによる困窮 Poverty due to termination of housing support						
あり	222	112	55.5	24.719	<0.001	
なし	255	72	28.2			
8. 原発賠償・補償問題の心配 Troubles in Compensations						
あり	283	144	50.9	49.915	<0.001	
なし	188	35	18.6			

国や福島県による住宅や就労や賠償に関する政策決定が最も大きな構造的暴力として被災者の生活・人生を蹂躪している。

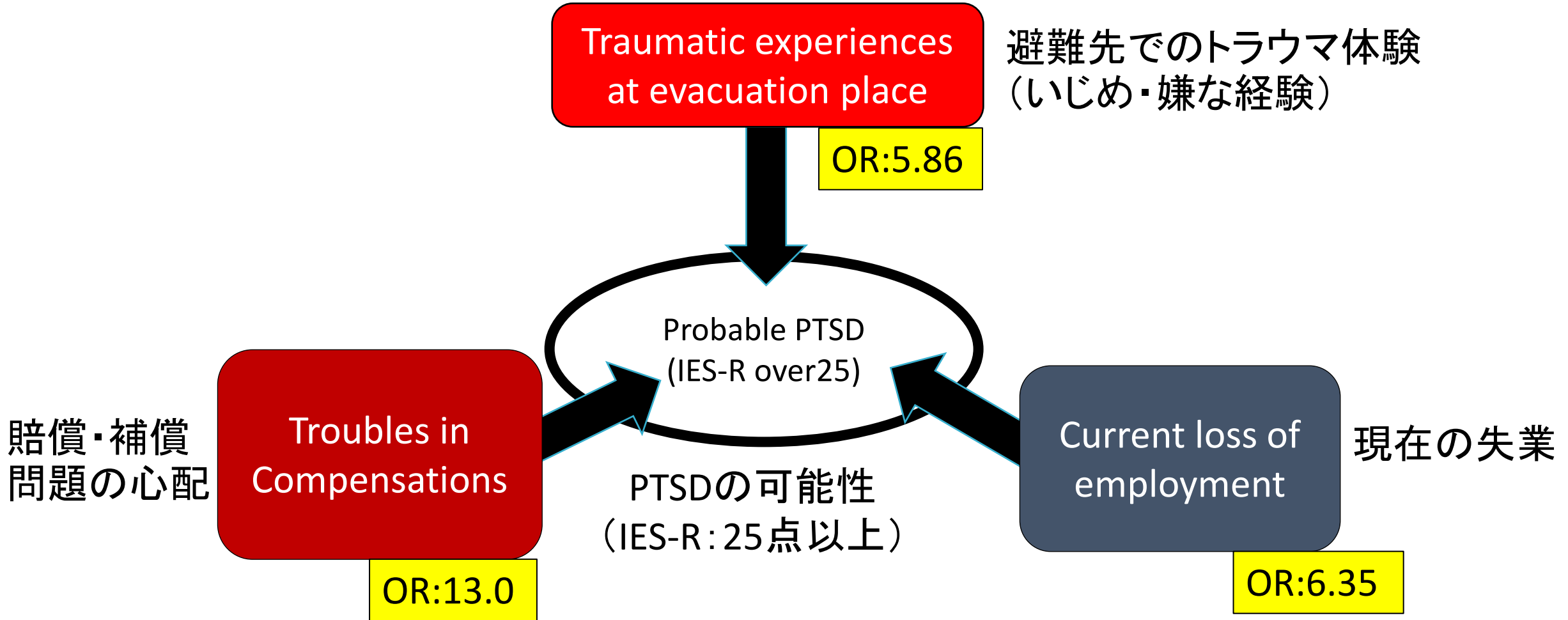
The main structural violence affecting Fukushima problem stems from government policy on housing, job and compensation: the victims' lives are at the mercy of political decisions.

独立変数 Independent Variables	N	IES-R \geq 25点							
		N	%	X ²	P	Odds比	下限	上限	
9. ふるさと喪失 Sence of loss their hometown									
	あり	336	148	44.0	12.450	<0.001	9.0		39.017
	なし	25	2	8.0					
10. 悩み事の相談者 Absence of a reliable other									
	なし	168	87	50.8	21.142	<0.001			5
	あり	315	96	30.5					
11. 被災者であることによる嫌な経験 Traumatic experiences at evacuation place									
	あり	235	129	54.9	52.592	<0.001			990
	なし	256	59	23.0					
12. 家族関係の悪化 Complaint about family relationship									
	あり	82	49	59.8	7.360	0.007	2.657	1.301	5.427
	なし	53	19	35.8					
13. 地元の自治体への不信感 Distrust of local authorities									
	あり	72	38	52.8	13.334	<0.001	2.646	1.554	4.505
	なし	266	79	29.7					17

社会的孤立・慢性トラウマ
Social Isolation & Chronic Recurrent Trauma

PTSDの可能性に影響を与える心理・社会・経済的要因(2022)

Psychological, social and economic factors affecting probability of PTSD

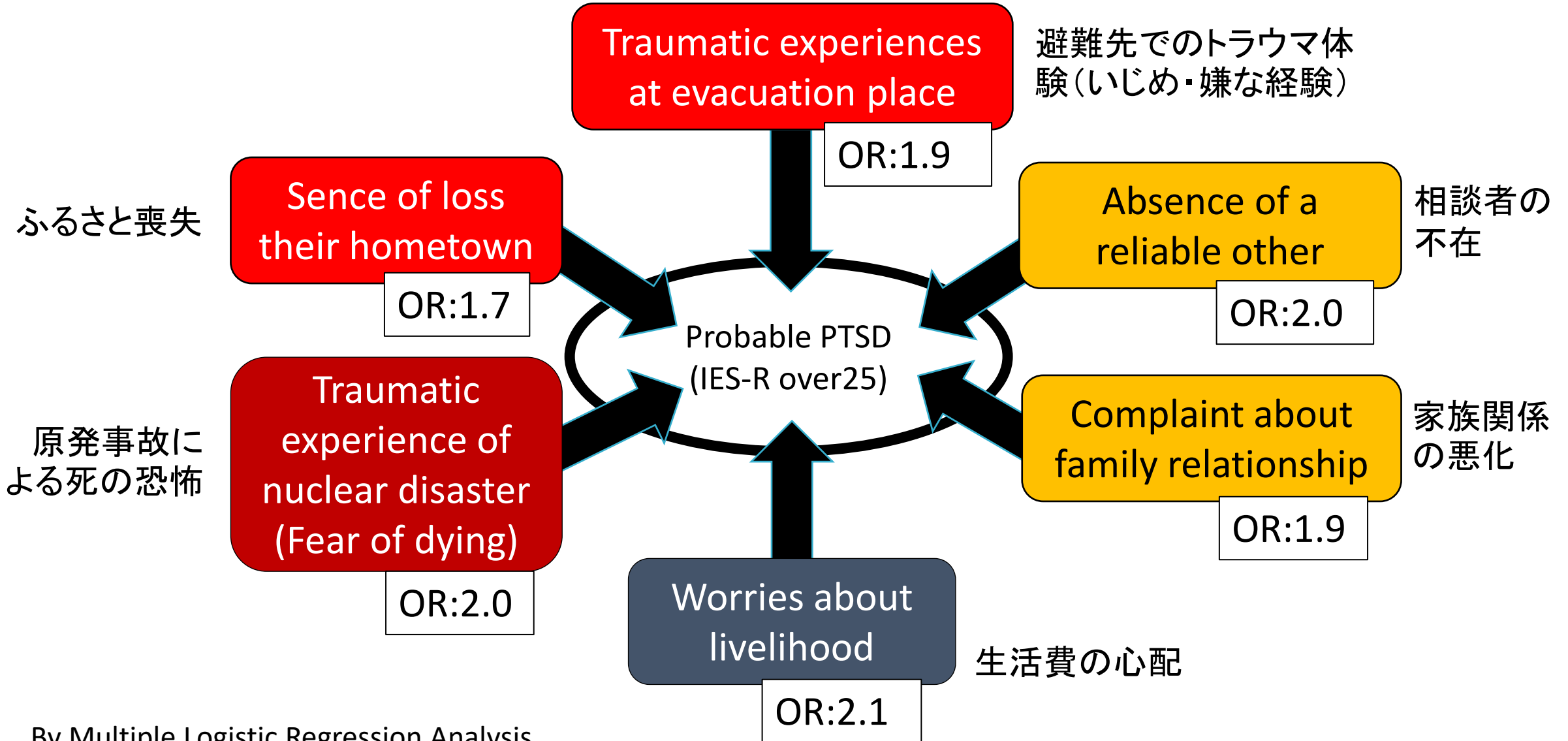


By Multiple Logistic Regression Analysis
多重ロジスティック回帰分析結果

2022年度のPTSDストレスに対する3大リスク
Three biggest risks of PTSD stress in 2022

PTSDの可能性に影響を与える心理・社会・経済的要因(2015)

Psychological, social and economic factors affecting probability of PTSD



By Multiple Logistic Regression Analysis